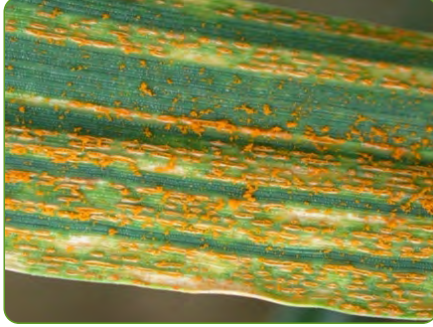


### الفطر المسبب: (*Puccinia coronata*)

❖ **الزراعات المعنية: القصبية**

❖ **الأعراض:**

يتسبب المرض في ظهور عدد كبير من البثرات البوغية أرجوانية إلى بنية اللون على الأوراق. تنتشر بطريقة غير منتظمة وغالبا ما تكون على سطحي الورقة وبمكانها إصابة غمد الورقة والعثكول (panicule) عند تطور الإصابات.



❖ **أعراض مشابهة:**

يتشابه الصدأ التاجي للقصبية مع الصدأ البني للقمح والشعير إلا أنه لا يصيب غير زراعة القصبية.

❖ **الدورة الحياتية:**

تستمر حياة الفطر على العائل المناوب وعلى بقايا الزراعة ونبات القصبية المتطوعة إلى حين توفر ظروف رطوبة عالية وحرارة تقارب 20°C. حيث تنتقل إلى الزراعة، وتنتشر سريعا بواسطة الرياح.

❖ **مرحلة المراقبة:** من الركبة الأولى إلى الإزهار

❖ **تردد المرض:** مرتفع

❖ **الأضرار:** متوسطة على الإنتاج الحبي (نقص من 10% إلى 20% في المردود) وعند الإصابات الشديدة تتضرر نوعية "القرط".

❖ **طرق المكافحة:**

#### ■ **المكافحة الوراثية**

- زراعة أصناف متحملة للمرض.

#### ■ **المكافحة الكيميائية**

- التدخل حال ملاحظة الإصابات الأولى للمرض بالمبيدات المناسبة.

#### ■ **المكافحة الزراعية**

- التخلص من بقايا الزراعة والنجيلات المتطوعة بالحراثة،
- التأخير في موعد البذر،
- عدم الإفراط في كثافة البذر،
- عدم الإفراط في التسميد الأزوتي.

المبيدات المصادق عليها من وزارة الفلاحة ضد مرض الصدأ التاجي

الجرعة	المادة الفعالة	الإسم التجاري
0,5 ل/هك	Propiconazole + Cyproconazole	ألتوسوبر Alto super EC
1 ل/هك	Tebuconazole	هوريزون Horizon 250 EW
0,8 ل/هك	Prothioconazole + Tebuconazole	بروزارو Prosar 250 EC
1 ل/هك	Tebuconazole + Trifloxystrobin	ناتيفو Nativo 300 SC
0,8 ل/هك	Triadimenol + Spiroxamine + Tebuconazole	فالكون Falcon 460 SC